

Ephemeridarum species quatuor novae.

Prof. Fr. Klapálek.

1. *Ephemerella major*. n. sp.

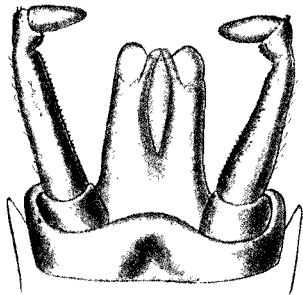
Corpus nitidum pallide brunneum, thorace superne lutescens, oculi rubro-castanei, pedes et forceps lutei, setae unicolores, albae. Alae hyalinae, venis albidis.

Maris segmentum octavum latere triangulariter acute productum in processum segmentum nonum paullulum superantem. Segmentum nonum ventrale in medio rotundate dilatatum. Pedes genitales triarticulati; articulus primus brevissimus, secundus longissimus, ante apicem coarctatus: Penis tubulis usque ad apicem connatis, parallelis, apice rotundatis.

Tělo červenavě světle hnědé, svrchu na střední i zadní hrudi žlutavé. Oči načervenalé kaštanové, nohy a klišťky plodidlové žluté, štěty čistě bílé. Křídla sklovitě průhledná s žilkami bělavými, málo nápadnými.

U ♂ osmý kroužek zadečkový jest po stranách protažen v trojúhly zub, který poněkud přesahuje zadní kraj devátého kroužku. Kroužek devátý jest

na straně břišní mezi kořeny noh plodidlových silně okrouhle rozšířen. Nohy plodidlové jsou trojčlenné; článek prvý jest nejkratší, druhý velmi dlouhý, před koncem silně zaškrbený, takže



A

Appendices genitales maris:
A. *Ephemerella major* n. sp.

zdánlivě jsou nohy čtyřčlenné; jeho vnitřní strana malými chitinovými zrníčky jest silně drsná. Článek poslední jest dovnitř zahnutý a podlouhle vejčitý. Pyje má obě rourky pevně srostlé, asi paralelní, na konci jsou zaokrouhlené a mezi nimi jest okrouhlý výkrojek, podél střední čáry jest břišní plocha prohloubena, čímž jest srůst obou rourek naznačen.

Délka těla ♂ 9 mm., křídla 10 mm.

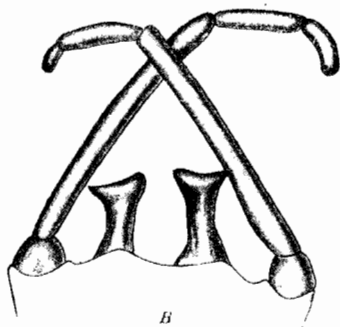
♀ neznáma.

1 ♂ *Stolac* (lg. Winneguth).

Velikostí tento druh blíží se asi *Eph. hispanica* Eat., ale veskrze světlé nohy nepřipouštějí totožnost obou druhů.

Rhitrogena vulpecula n. sp.

Thorax, venter et pedes postici luteo-brunnei, abdominis apex et dorsum marginibus anterioribus exceptis brunneum, pedes antici paullulum obscuriores quam postici, tibiae anticae apex anguste niger, femorumque omnium signa nigra non ampla sed maxime conspicua. Setae lutescentes apicem versus albiae, juncturis basalibus vix obscurioribus. Alae anticae vitrinae, dimidio basali et pterostigmate suffuso, nervis longitudinalibus, tribus primis exceptis, et transversalibus omnibus fuscis, valde conspicuis; costa, subcosta et radius usque ad bullam luteae. Alae posticae seu totae vitreae, seu antea vix suffusae.



Appendices genitales maris :

B. *Rhitrogena vulpecula* n. sp.

Femina pallidior, signis femoralibus distinctis, alis totis vitreis.

Maris pedes genitales pallide brunnei, quadriarticulati. Penis binus, tubulis cylindricis, apice subito dilatato, externe in dentem acutum producto. Segmentum nonum ventrale rotundate dilatatum, in medio circulariter excisum. Long. corporis maris 11 mm., feminae 8.5 mm., long. alarum ♂ 12 mm., ♀ 11 mm., long. setarum ♂ 27 mm.

U samečka jest hruď, břich zadečku a oba zadní páry noh žluto-hnědé, zadeček na konci a na hřbetě hnědý vyjma přední kraje kroužků hřbetních, které jsou světlejší. Prvý pár noh něco tmavší než zadní s koncem holení úzce černým; černé značky na stehnech jsou sice malé, ale velmi zřetelné. Štěty jsou žlutavé,

ke konci bělavé, jen na dolní části slabě červenohnědě kroužkované. Křídla přední jsou v konečné polovině čirá, v dolní půli slabě rezavě, někdy sotva patrně naběhlá, s žilkami podélnými, vyjma tři prvé, a všemi příčnými černohnědými zřetelnými; žilka krajní, příkrajní a vřetenní jsou až k plamce žluté. Křídla zadní čirá, nebo napřed stěží naběhlá.

Samička jest celkem bledší, jednobarvá, s křídly čirými a čárkami na stehnech zřetelnými.

Nohy plodidlové jsou světle hnědé, čtyřčlenné. Pyje je dokonale dvojitá, obě rourky jsou válcovité, na konci náhle pohárkovitě rozšířené a vně v ostrý zub prodloužené. Devátý kroužek břišní jest na zadním kraji okrouhle rozšířený a uprostřed vykrojený.

Délka těla ♂ 11, ♀ 8·5 mm., délka křídla ♂ 12, ♀ 11 mm., délka štětů ♂ 27 mm.

Lublaň 19, V., Zidan most 15. V.

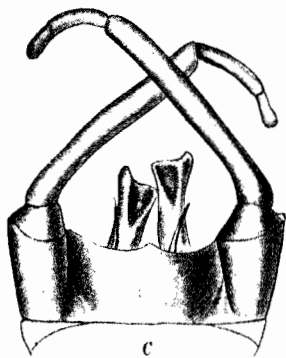
Druh tento patří do skupiny *semicolorata*, od níž liší se poněkud světlejší barvou těla a štětů, ale zvláště nápadně křídly, jejichž zbarvení na kořeně je žlutší a žilky poněkud nápadnější; také tvar pyje jest význačný.

***Rhitrogena brenneriana* n. sp.**

Corpus olivaceo brunneum, mesonoto superne fusco. Oculi obscure brunnei, pedes antici obscure brunnei, in femoris medio fere fusci, postici pallide viridescenti brunnei, femorum par alterum in medio obscurior; setae brunneae, stricturae basales tantum fuscae. Pars anterior 3.—6. segmenti dorsalis pallida, subpellucida, alae vitrinae. Numeri proportionales tarsorum anticorum maris: 1 : 5·68 : 5·44 : 5·22 : 1·5.

Maris segmentum nonum ventrale obtuse triangulariter productum. Pedes genitales obscure brunnei quadriarticulati. Penis binus, utraque eius pars cylindrica, apice paullulum dilatata ac externe producta. Corporis long. 9·5 mm. alarum long. 11 mm.

Tělo zelenavě hnědé, svrchu na střední šíji kaštanové. Přední nohy tmavě hnědé, jejich stehna uprostřed ještě tmavší. Druhé dva páry světlé, zelenavě žluto-



Appendices genitales maris:
C. *Rhitrogena brenneriana*
n. sp.

hnědé, střední stehna uprostřed se slabou temnější skvrnou. Štěty hnědé, ke konci světlejší, jen na kořeně kaštanově kroužkované. Prostřední kroužky hřbetní na zadečku v přední své části světlejší a poněkud prosvítavé. Křídla se žilkami černo-hnědými, ale jemnými.

U ♂ jest poměr článků chodidel předních:

$$1 : 5.68 : 5.44 : 5.32 : 1.5.$$

Nohy plodidlové tmavohnědé, čtyřčlenné. Pyje ze zřetelných dvou samostatných rourek složená; každá rourka jest na konci poněkud rozšířena a na vnější straně protažena.

♀ neznáma.

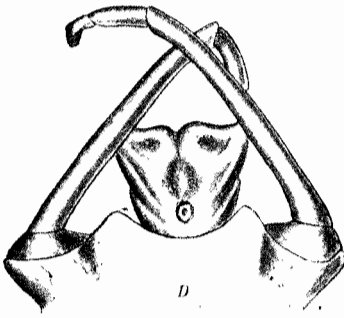
Délka těla ♂ 9.5 mm., délka křídel 11 mm.

2 ♂ p. Dra. F. Kempnyho z Tirol, sbírány Galvagnim na Brennerské silnici.

Druh tento jest patrně z příbuzenstva *R. semicolorata*, ale liší se od všech druhů neobyčejně krátkým prvním článkem chodidlovým.

Ecdyurus flavimanus n. sp.

Corpus nitidum fuscum, mesonoto fere nigro, pronoto utrinque ante alarum basim linea conspicua flava signato. Pedes antici fusci, tarsi flavis, articulationibus et linea externa articuli primi, quae sunt fuscae, exceptis; pedes postici flavo-brunnei. Setae pallide brunneae, articulationibus angustissime nigris. Alae nitidae, bases versus subinfusatae, venis longitudinalibus brunneis, distinctis, transversalibus incoloratis, tenuissimis.



Appendices genitales maris:

D. *Ecdyurus flavimanus* n. sp.

Numeri proportionales maris tarsorum anticorum:

$$1 : 1.2 : 1.4 : 1.06 : 0.56.$$

Maris pedes genitales flavo-brunnei, quadriarticulati. Penis apicem versus dilatatus, utrinque oblique truncatus.

Tělo leskle kaštanově hnědé, svrchu na mesonotu téměř černé; na přední šíji táhne se od kořene křídel předních šikmý nápadný žlutohnědý proužek; podobný proužek táhne se na bocích od kořene křídel zadních šikmo dolů a do předu. Přední

nohy jsou černohnědé, konečná pŕle stehen v jistých polohách poněkud světlejší, chodidlo docela světle žlutohnědé vyjma klouby a úzkou vnější čáru na článku prvé, které jsou kaštanové. Nohy zadní jsou žlutohnědé, jen úzká vnější čára na stehně, skvrna na holeni pod kolenem a klouby chodidlové jsou černohnědé. Štĕty jsou světlehnědé v dolní polovině, se zřetelnými ač úzkými černými kroužky na kloubech článků. Křídla velmi jemná, ke kořenu poněkud zakouřená s podélnými žilkami tmavohnědými zřetelnými, příčnými bezbarvými, velmi jemnými a stĕží viditelnými.

Poměr článků předních chodidel: 1 : 1·2 : 1·4 : 1·06 : 0·56.

Samčí nohy plodidlové jsou žlutohnědé, čtyřčlenné, pyje na kořeně přiohlá chitinovaná, ke konci trojúhle rozšířená, na konci na každé straně šikmo seříznutá, ve střední čáře, na kořeně s nápadným světlým okrouhlým vyniklým knoflíčkem a od něho do zadu prohloubená.

Délka těla 10 mm., křidel 11 mm., štĕtů asi 22 mm.

♀ neznáma.

Jediný ♂ v mé sbírce z Erdweisu poblíž Cmuntu (Gmünd) na hranicích česko-rakouských 7. VI.

Druh tento jest velmi odchylný svou žilnatinou ode všech posud známých. Poměrem prvých dvou článků předních chodidel i tvarem pyje přibližuje se *E. fluminum*, ale již poměr čl. 2. a 3. jest jiný; také světlejší barva předních chodidel upomíná na jmenovaný druh. Nápadná žlutá páska na hrudi před kořenem křidel jest vyvinuta jako u *E. lateralis*, k němuž poněkud i tvar pyje vede.