

nebulosa L. Ostatní tři jsou samičky, které úplně se shodují s popisem T. Kempny i Klp. K bezpečnému zjištění identity bude potřeba zkoumati genitální přívěsky samců, k čemu se mi nedostává materialu. Případ tento jest novým toho důkazem, jak nedostatečny jsou pouhé znaky vnější a jak důležitý jsou pro systematika znaky morfologické. Až se vyzujeme z tohoto zbytku »Balgzologie«, nebudeme museti nařikati na nedostatek ocenění se strany zoologů vůbec.

Kpě.

Silpha atrata L. v. *brunnea* Hbst. K poznámce pana Dra Em. Lokaye ve Věstníku z r. 1906 uvedené o 11. občasně schůzi dne 11. prosince 1906 sděluji, že *Silpha atrata* L. v. *brunnea* Hbst. sbíral jsem několikrát pod odstálou kůrou vrb a topolů podél potoka Pšovky u Blat a Rousovic společně s formou základní, vždy jen času zimního.

Fos. Šuc.

Příspěvek k znalosti zvířeny chrostíků a jepic Vých. Karpat.

(Additamentum ad Trichopterorum ac Ephemeropterorum in Karpathibus Orientalibus faunae cognitionem.)

Prof. Fr. Klapálek.

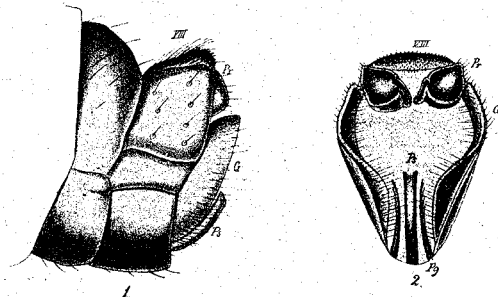
Za material, který jest podkladem tohoto krátkého pojednání, zavázán jsem cele panu Józefu Dziędziewiczevi, c. k. radovi zemského soudu ve Lvově, dávnému a vytrvalému výzkumci Karpat, který s nevšední laskavostí dovolil, abych z druhů mně k nahlédnutí zaslanych, cokoliv zajímavým se ukáže, popsal a uveřejnil. Používám tohoto přátelského dovolení potud, že uveřejňuji zde několik nových druhů, jež v materialu se nalézaly, ač celý material ten faunisticky jest velmi zajímavý. Doufám, že nám jeho sběratel podá svým časem celkový obraz fauny této málo posud známé krajiny. Jest nápadno zvláště, jak bohatá jest zvířena ta na různé příslušníky podčeledě Chaetopteryginae; dva ze tří zde popsaných druhů k ní náležejí. Není pochybnosti, že další podrobný výzkum ještě jiné objeví.

Anisogamus aequalis n. sp.

Caput atrum, in femina juxta oculorum marginem internum pallidius, ore, tuberculis occipitalibus totoque prothorace ochra-

ceis. Antennae fuscae: Maris meso et metathorax fere toti nigri, macula ad alarum basin, duabus fasciis setosis in mesonoto et parte postica metanoti solum ochraceis; in femina meso- et metathorax ochraceus medio scuto tantum nigrescente. Abdomen ochraceum, dorso apicem versus nigrescente. Pedes ochracei, alae in utroque sexu similes, ochraceae.

Maris segmentum VIII. dorsa pallidior, nigrospinosum; IX. in aspectu laterali invisibile. Pedes genitales breves utroque margine, postico ac supero lente arcuatis. Appendices praeanales breves, in aspectu laterali subtriangulares, in postico auriformes; penis tenuis, titillatoribus duobus tenuibus, apice spinosis in-



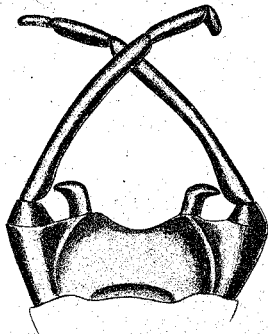
Anisogamus aequalis n. sp. ♂. Konec zadečku 1. se strany, 2. od zadu.

structus. Processus medii segmenti X. breves, rostriformes. Lamina subgenitalis feminae crassa, rotundata, in medio alte excisa et in excisione in lobum minutum producta; lamina supra-genitalis elongata, parabolica, medio valde excisa. Corporis long.: 7 mm, alae expansae: 22 mm.

Hlava černá, u samičky na čele podél kraje očního světlejší; ústní ústroje a bradavky týlní tak jako celá přední hrud jsou hlinožluté. Tykadla černohnědá s prvním článkem někdy světlejším. Střední a zadní hrud u samečka jsou skoro celé černé, jen při kořenu křídel, na zadní části šije a na dvou srstnatých proužcích na štítě střední šije červenavě hlinožluté; u samičky jest základní barva jejich červenavě hlinožlutá a jen střední části štítu jsou načernalé. Zadeček jest tmavě hlinožlutý a ke konci na straně hřbetní zvláště u samečka načernalý. Nohy

Rhitrogena gorganica n. sp.*)

Fuiva, capite thoraceque supra nitidis, fuscis vel fere nigris, linea laterali abdominis atque extremo margine segmentorum in lateribus ac ventre stramineis. Pedes antici fuscí, femoribus ad basin pallidioribus postici femoribus testaceis, tibiis macula oblonga atra signatis, apicem versus gradatim obscurioribus, tarsis fuscis. Setae basi fuscae, apicem versus pallidiores albide olivaceae. Alae vitrinae, area costali et subcostali pallido, pterostigmate plus saturato brunneo. Articulorum maris tarsorum ratio: 12 : 47 : 47 : 32 : 14. Penis tubulae R. semicoloratae similimiae. Long. corporis: 12 mm, alarum antic.: 12—15 mm, setarum 35 mm.



Rhitrogena gorganica n. sp. ♂
Konec zadečku s břicha.

Tělo temně červenohnědé, na svrchní části hlavy a hrudi leskle černohnědé až skoro černé; na zadečku jest postranní čára a uzoučký kraj zadní na bocích a na břiše světlejší, žlutohnědý. Přední nohy jsou černohnědé se stehny ke kořenu světlejšími, červenohnědými; nohy střední a zadní mají stehna žlutohnědá s protáhlou, čárkovitou temnou skvrnou, holeně ke konci ponenáhlu tmavší a chodidla černohnědá. Štětý jsou na kořeně tmavě hnědé s nezřetelnými kroužky na konci článků, ponenáhlu světlejší, v poslední třetině docela světle olivové. Křídla jsou mírně lesklá, slabě irisující a čírá, jen v poli krajním a příkrajním poněkud, v části plamkové silněji hnědě zbarvená. Žilnatina jest silná, černohnědá; příčky v poli krajním jsou docela pravidelné nebo jen nepatrně síťovitě splývající. První článek předních chodidel samců jest zdělí jen asi čtvrtiny článku druhého; poměr článků jmenovaných chodidel jest 12 : 47 : 47 : 32 : 14.

Sameček má břišní plochu devátého kroužku na kořeně na malém obloukovitě omezeném místě vtisklou; zadní kraj tétož

*) Navrhuje p. Józ. Dziedzielewicz dle jména pohorí Gorgan, kde byla sbírána.

protáženou. Kroužek desátý jest na hřbetě trojlaločný, na stranách žlutohnědý, uprostřed kaštanový.

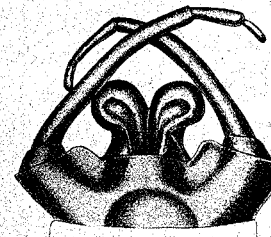
Délka těla 10—12 mm, křídel předních 12—15 mm, štětů 35 mm.

Chomiak, potok Barania, 14./VII. 1906 (3 ♂, 10./VII. (2 ♂), potok Bogdan 1./VII. 1905 (1 ♂), leg. Józ. Dziedzielewicz.

Druh tento náleží do skupiny s křídly čirými, trubcemi pyjovými jednoduchými a bez patrných trnů titillatorových. V těchto vlastnostech shoduje se s *R. nivata*, *Eatm.* a *Henschii*, *Klp.* Prvá, mně známá jen z popisu, liší se od *gorganica* daleko světlejšími zadními holeněmi, kdežto druhá vnějškem svým shoduje se s *R. aurantiaca*, jest daleko menší a světlejší.

Ecdyurus subalpinus n. sp.

Fulvus, noto piceo vel fusco, thoracis lateribus pallidioribus, nonnumquam lutescentibus; abdominis segmenta margine postico piceo, ventre maculis triangularibus indistinctis signato. Pedes antici fulvi, tibiis tarsisque fuscis, postici cum thoracis lateribus concolores genibus tantum ac tarsis obscurioribus. Setae basi fuscae, apice cervinae. Alae vitrinae vel virescentes area costali et subcostali olivaceis, pterostigmate brunneo. Articuli anticorum maris tarsorum praebent rationem: 25 : 44 : 43 : 32 : 13. Penis Ec. laterali similimus, lobis apice rotundatis nec nimis dilatatis. Long. corporis: 10 mm, alarum antic. 14 mm, setarum 38 mm.



Ecdyurus subalpinus n. sp. ♂
Konec zadečku se strany břišní.

Tělo světleji nebo temněji červenavě hnědé, šije střední temnější, smolně až téměř kaštanově hnědá, boky hrudní na protiu tomu jsou světlejší, někdy docela žluté; na zadečku jest zadní kraj vrouben smolně hnědě a to tak, že kraj sám jest rýsován ostře, vpředu však jest barva trochu setřelá; na straně břišní ukazují kroužky v poloze zauzliny nervové podlouhlou,